

The page features a decorative design with three blue circles of varying sizes, each composed of concentric circles with a gradient from dark to light blue. Two thin blue lines intersect at the top left, forming a large 'V' shape that frames the circles. The largest circle is at the top right, a medium one in the center, and another large one at the bottom right.

阴阳烛图详解

本文来源于网络，由 [Forex2Start.com](http://www.forex2start.com) 收集，更多资源和电子书，请访问：

<http://www.forex2start.com/cn/>

Forex2Start

6/13/2010

(一) 阴阳烛图基本知识

历史

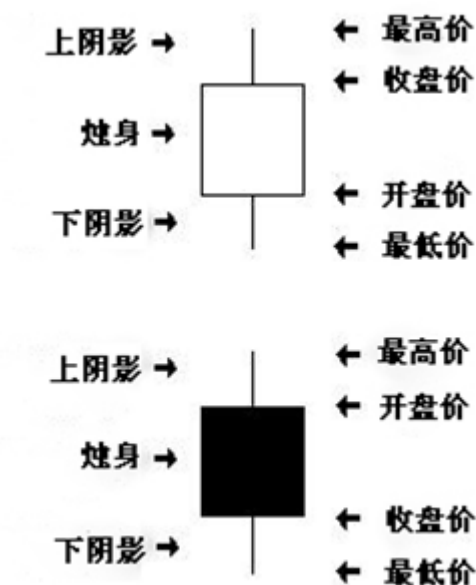
日本人在 17 世纪为了稻米交易而使用了技术面分析。这种早期的分析方法和 Charles Dow 在 1900 年左右开始用的美式方法不太一样，但许多知道原则是非常相似的：

- “什么”（价格行为，Price Action）比“为什么”（新闻、利润等等重要）
- 所有已知资料都已经在价格中反映出来了
- 交易者（买者和卖者）根据期望和情绪（恐惧和贪婪）移动着市场
- 市场会波动
- 价格不一定会反映真实的价值（Candlestick chart）

根据 Steve Nison 的考证，阴阳烛图最早在 1850 年之后出现，发明者是一位住在日本 Sakata 镇的传奇稻米交易者叫做 Homma。原始版本经过了长期的修正和改良后才形成了我们现在使用的阴阳烛图。

结构

画阴阳烛图需要 4 个数字：开盘价（Open）、收盘价（Close）、最高价（High）和最低价（Low），不同的时段需要不同的 4 个数字。每根蜡烛中间粗的部分是“烛身”（Body），上下二条直线是“阴影”（Shadows, 或者叫作芯, Wicks, 或者叫作尾, Tails）。上阴影的最高点是最高价，下阴影的最低点时最低价。如果收盘价比开盘价高，那么这根蜡烛是阳烛。烛身部分是空心的（或绿色等），烛身的上边线代表收盘价，烛身的下边线代表开盘价。如果收盘价比开盘价低，那么这根蜡烛是阴烛，烛身部分是实心的（或红色等），烛身的上边线代表开盘价，烛身的下边线代表收盘价。



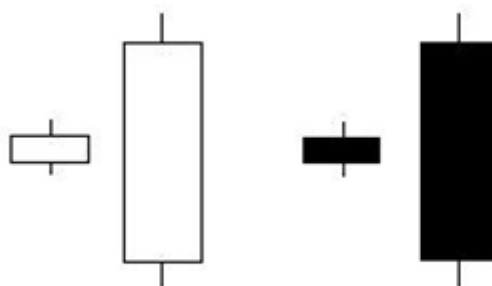
和传统的柱状图（Bar chart）相比，许多人觉的阴阳烛图更直观，更容易解读。每一根蜡烛都显示了价格波动状况，其中开盘价和收盘价之间的关系尤为重要，一根阴烛表示卖单的压力，一根阳烛代表买单的压力。



长、短烛身

一般情形下，蜡烛的烛身越长，表示买或卖的压力越大，而短的烛身表示价格波动较小，正在整合。

长烛身和短烛身



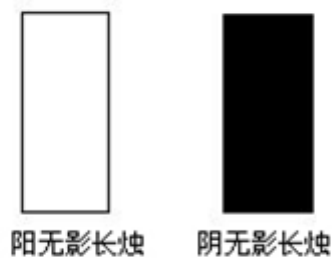
长阳烛显示了强烈的买单压力，烛身越长，表示收盘价比开盘价高出越多，也就是价格上升了很多。当价格经过了较长时间的下降后，长阳烛往往是支撑位的一个很好的参考。

如果有连续阳烛，则走势可能开始逆转了。

长阴烛显示了强烈的卖单压力，烛身越长，表示收盘价比开盘价低出越多，也就是价格下降了很多。当价格经过了较长时间的上升后，长阴烛往往是阻力位的一个很好的参考，如果有连续阴烛，则走势可能开始逆转了。

更强有力的长身蜡烛是无影长烛（Marubozu）。无影烛只有烛身而没有上、下阴影。最高价、最低价和开盘价、收盘价重叠在一起，无影阳烛的最高价等于收盘价，最低价等于开盘价，表示买单从头到尾在控制着市场。无影阴烛的最高价等于开盘价，最低价等于收盘价，表示卖单从头到尾在控制着市场。

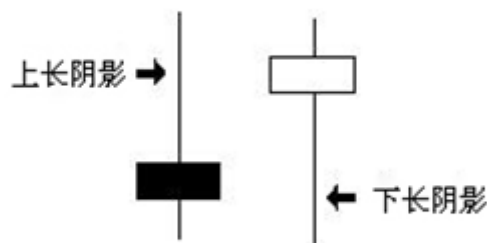
无影长烛



长短阴影

上、下阴影的长度能反映蜡烛代表时段的交易状况。阴影短表示这个时候的交易多集中在开盘和收盘的价格，阴影长表示这个时候的交易价格超出开盘和收盘价格很多。

长阴影

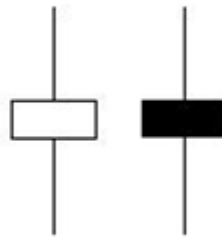


上阴影长、下阴影短表示这个时段的交易以买单为主，买价上升，但后来卖单又把价

格降了下来，较弱的收盘价形成了长的上阴影。相反的上阴影短、下阴影长表示这个时段的交易以卖单为主，卖价下降，但后开买单又把价格抬了上去，较强的收盘价形成了长的下阴影。

旋转陀螺 (Spinning Tops)

旋转陀螺



如果上、下阴影都比较长，但烛身很短，这样的烛形叫作“旋转陀螺” (Spinning Tops)。一条长阴影代表了某种意义的价格逆转，而二条长阴影表示了价格没有明确的方向，短的烛身表示开盘价和收盘价之间的变化很小，而长的阴影表示买单和卖单在这个时段都很活跃，但没有哪种力量可以主导市场。虽然价格变化再这个时候比较大，但是最后还是差不多回到了原位僵持，当价格经过了较长时间的上升或长阳烛，旋转陀螺表示上升动力已减弱，上升走势受到阻力。当价格经过了较长时间的下降或长阴烛，旋转陀螺则表示下降动力已减弱，下降走势受到阻力。

十字星 (Doji)

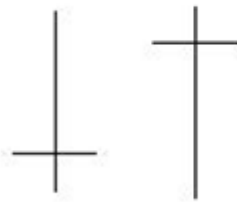
十字星



开盘价等于或几乎等于收盘价的烛形叫做十字星。十字星在蜡型中比较重要，它除了本身能提供信息外也是其它多种烛形的组成部分。十字星的阴影有长有短，所以它的形状像十字条、倒转十字架，加号等。单独的十字星并不代表价格的升降，必需要和以前的价格行为结合在一起，并经过以后价格行为的确认才能决定上升或下降的走势。

比较理想的十字星是开盘价等于收盘价，所以烛身是一条水平线。十字星和旋转陀螺一样，表示价格没有明确的方向，可能会形成一个转折点。

十字星

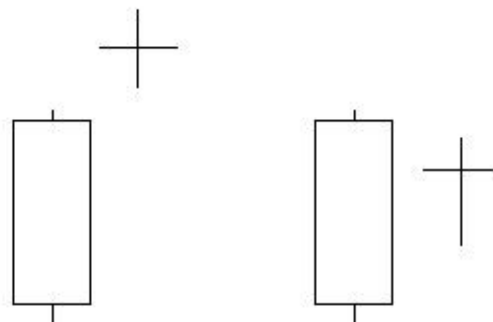


十字星对市场判断的帮助会因为价格、波动性、之前的烛形等因素而程度不同。Steve Nison 认为十字星跟在场烛身的蜡烛后面比较有参考价值，如果跟在短烛身的蜡烛后面就没有什么帮助了。

十字星和走势

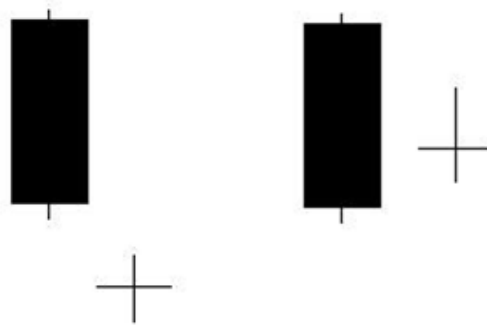
十字星必须要结合之前的走势或烛形才有参考价值。如果在之前价格在上升，或有长烛身的阳烛，十字星则表示买单力量正在减弱。如果在之前价格在下降或有长烛身的阴烛，十字星表示卖单力量正在减弱。单独的十字星不能确定走势的逆转。

长身阳烛 + 十字星



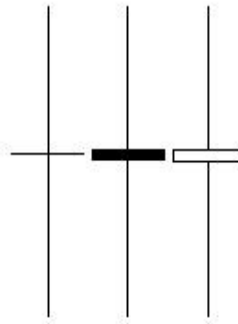
在价格上升或长身阳烛后出现的十字星表示买方力量已经在减弱，上升势头可能就快结束，但是需要更多的证据来确认价格已经开始下降，例如价格向下跳空。出现长身阳烛、价格降到长身阳烛的开盘价之下等。

长身阴烛 + 十字星



在价格下降或长身阴烛后出现的十字星表示卖方力量已经在减弱，下降势头可能就快结束，但是需要更多的证据来确认价格已经开始上升，例如价格向上跳空，出现长身阳烛，价格升到长身阴烛的开盘价之上等。

长腿十字星



长腿十字星有这较长的上、下阴影，而且长度几乎相同。这些十字星表示市场在很大程度上无法决定方向，虽然交易在这个时段比较活跃，但是买、卖双方经过一轮拼搏后价格最后还是回到了原来的位置。

蜻蜓 十字星



墓碑 十字星



当开盘价等于收盘价等于最高价时就形成了蜻蜓十字星。这种十字星好像“T”这个字母，有很长的下阴影，但是没有上阴影。蜻蜓十字星表示在这个时段中卖单主宰者市场，把价格降到了一个低点，但是在快收盘时买单力量重新出现，把收盘价格推回到在高位开盘价。

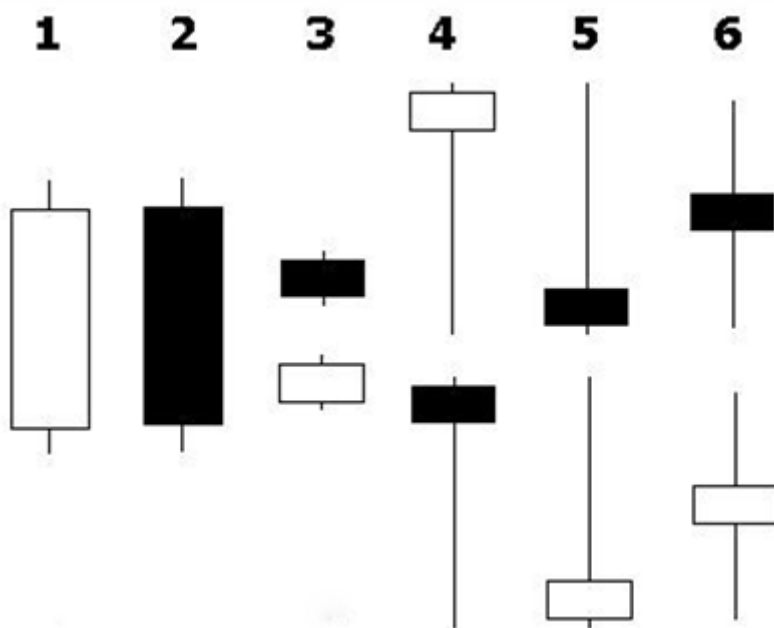
当蜻蜓十字星出现在较长的下降走势或长身阴烛之后，或出现在支撑位上，表示走势可能会逆转，或者表示价格出现了一个底部。

当蜻蜓十字星出现在较长的上升走势或长身阳烛之后，或出现在阻力位上，表示走势可能会逆转或者表示价格出现了一个顶部。

当开盘价格等于收盘价等于最低价时就形成了墓碑十字星这种十字星好像倒转的“T”字母。有很长的上阴影，但是没有下阴影。墓碑十字星表示在这个时段中买单主宰着市场，把价格推到了一个高点，但是在快收盘时卖单力量重新出现，把收盘价降回到在低位的开盘价。墓碑十字星对走势逆转的判断方法和蜻蜓十字星是一样的。

买方对卖方

一根蜡烛描述了一个时段内买方和卖方力量的比拼。最高价代表了买方的暂时胜利，最低价代表了卖方的暂时胜利。收盘就越接近最高价，表示买方力量越强大，收盘价越接近最低价表示卖方力量越强大。其中有跟多变化，但可以归纳成6种。

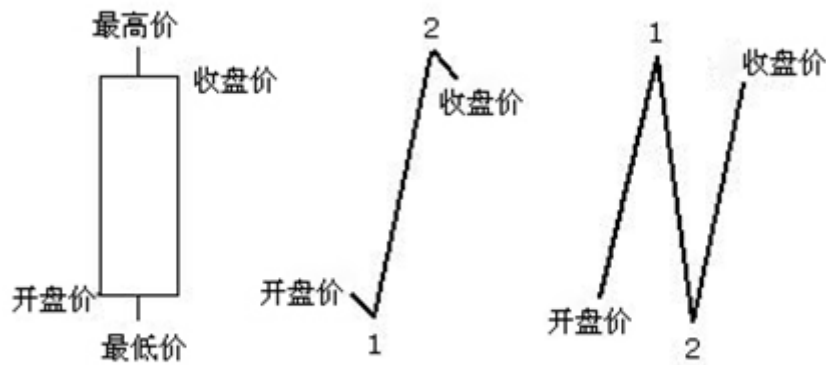


1. 长身阳烛表示买方控制了这个时候段的大部分时间。
2. 长身阴烛表示了卖方控制了这个时候段的大部分时间。
3. 小时蜡烛表示买、卖双方力量都不是很强，收盘价和开盘价很接近。
4. 长的下阴影表示卖方控制了一部分时间，但最后还是把控制权交还给了买方。
5. 长的上阴影表示买方控制了一部分时间，但是最后还是把控制权交还给了卖方。
6. 上、下阴影都很长表示买、卖双方实力强大，但旗鼓相当，僵持不下。

阴阳烛图没有显示的信息

阴阳烛图并没有显示在开盘和收盘间，价格显示的次序，只是显示了开盘价和收盘价之间的关系。最高价、最低价当然可以确定，但是不知道哪个先出现。

最高价、最低价次序



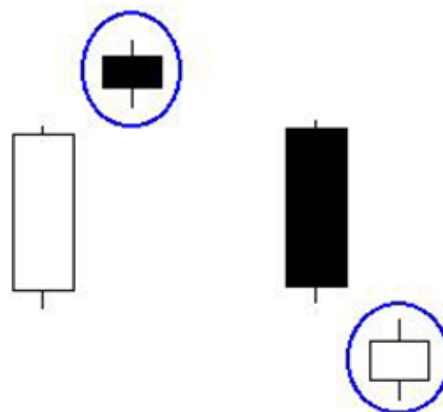
上图是一根更长身阳烛，也就是在这个时段了里价格大部分在上升。但是最高价、最低价出现的次序却显现不出了，而出现的次序不同，市场的波动性也会大大不同。上图中举出了两个次序的例子。第一个例子中价格在开市后稍微下降到最低价，然后一直升到最高价，在回调到收盘价。第二个例子中价格在开市后大幅度上升到最高价。有大幅度下降到最低价，又再次大幅杀昂升到收盘价，第一个例子中的价格一直在稳步上升，上升走势比较强烈，但第二例子虽然最后生成的蜡烛是一样的。去显示了市场的波动性很大。买卖双方的实力相当，上身走势没有那么明显。这只不过是其中两个例子，其它的变化当然还没有很多，不过阴阳烛图还是能提供很多有价值的资料，虽然其中的价格行为不是那么准确。

前段走势

在 Greg Morris 的 *Candlestick Charting Explained* 一书中，他写道任何图形要被确认为是一个逆转信号，它必须先有一个前段的走势来逆转。上升逆转的必须先有一个下降走势，而下降逆转必须先有一个上升走势。前段走势可以用走势线、移动平均线或峰谷分析等来确认。在实际使用阴阳烛图时，每一段蜡烛往往代表比较短的时段，所以最好参照前 1-4 周的走势。

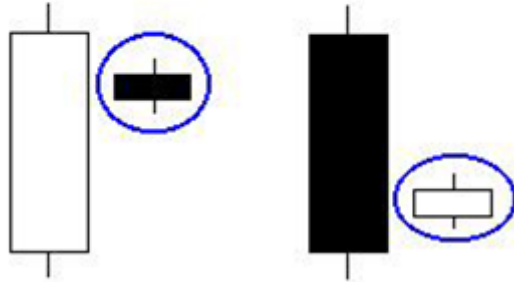
蜡烛位置 (Candlestick Positioning)

星位



如果一根蜡烛和上一根蜡烛间有价格跳空，那么这根蜡烛就是处在星位。上一根蜡烛一般烛身多比较长，而在星位蜡烛的烛身往往比较短，星位蜡烛可以向上或向下跳空，前后二根蜡烛也可以是阴烛或阳烛。

孕妇位



如果一根蜡烛的烛体都可以包含在上一根蜡烛的烛体内，那么这根蜡烛就是处在孕妇位。上一根蜡烛的烛体一定比较长，而在孕妇位的烛身比较短。上一根蜡烛不一定要把阴影都包含进去，但是能包含更好。旋转陀螺或十字星的身体都比较短，常会在孕妇位出现。

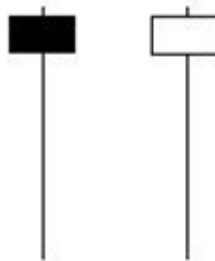
长阴影逆转

有二对蜡烛能单独地显示可能的价格逆转。这二对蜡烛的烛身都比较短，阴影一根长，另一根很短或根本没有，长阴影至少是烛身一倍以上的长度，蜡烛本身可以是阴烛或者阳烛。

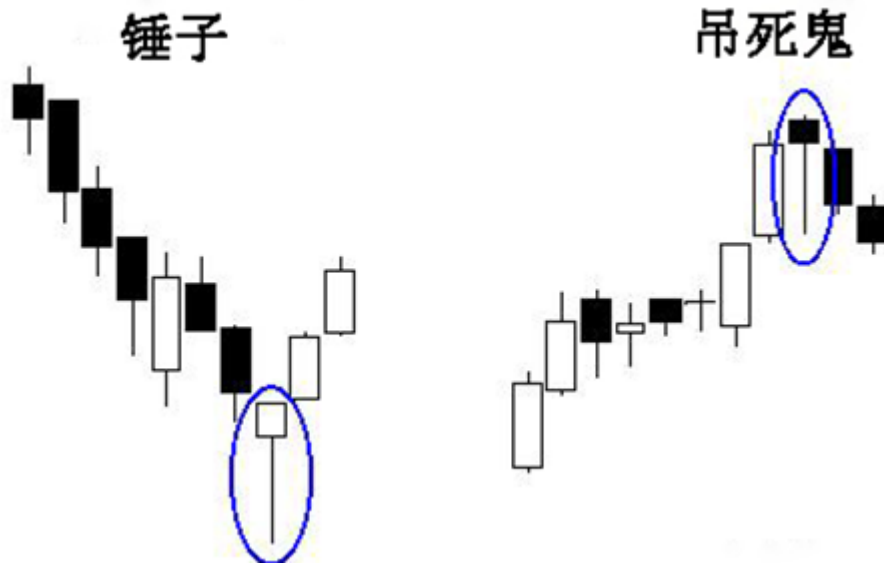
第一对是锤子（Hammer）和吊死鬼（Hanging Man），它们的形状相同，都是短身长下阴影。第二对是射星（Shooting Star）和倒置锤子（Inverted Hammer），它们的形状也相同，都是短身上阴影。这二对蜡烛之前的价格行为及之后的价格的确认才能确定走势发生了逆转。

在下降走势后出现锤子或倒置锤子表示可能会逆转成上升，在上升走势后出现射星或吊死鬼表示可能会逆转成下降。

锤子、吊死鬼



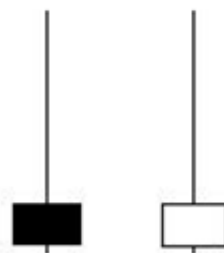
锤子和吊死鬼的形状一模一样，但是会因为之前价格行为的不一样而用法不同。它们的烛身都很短（阴烛或阳烛皆可）。但是下阴影很长，上阴影非常短或没有。和其它单烛或双烛图形一样，使用时要确认。



在下降走势后，锤子可能是一个逆转信号，也能形成一个底部或支撑位，它的长下阴影表示在这个时段曾有很多卖盘把这个价格降到了低点，但是后来买盘又占了上风，以更大的力量把收盘价推到了高峰，所以锤子本身也能显示价格在往上走，但是其它信号的确认还是必需的，例如向上跳空星位蜡烛、长身阳烛伴随增大的成交量等。

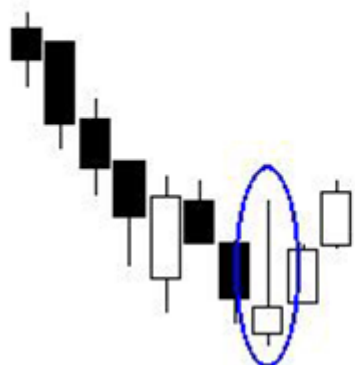
在上升走势后，吊死鬼可能是一个逆转信号，也能形成一个顶部或阻力位，它的长下阴影表示在这个时段曾有很多卖盘把价格降到了低点，虽然买盘后来又令价格回升，但是在上升走势中出现的大量卖盘可能是逆转的一个信号，和锤子一样，其它信号的确认还是必需的，例如向下跳空星位蜡烛、长身阴烛伴随增大的成交量等。

倒置锤子、射星



射星和倒置锤子的形状一模一样，但是会因为之前价格行为的不一样而用法不同。它们的烛身都很短（阴烛或阳烛皆可），但是上阴影很长，下阴影非常短或没有。和其它单烛或双烛图形一样，使用时要确认。

倒置锤子



射星



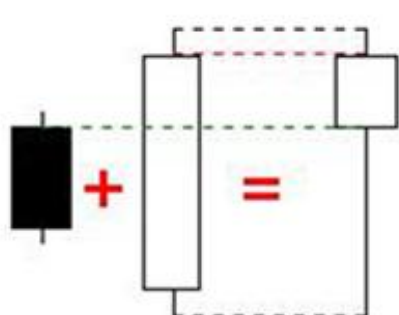
在上升走势后，射星可能是一个逆转信号，也能形成一个顶部或阻力位。射星在开盘时向上跳空，并上升到这个时段中的最高价，但后来卖盘开始涌入，把价格降到几乎是这个时段的最低价而收盘，所以大盘有可能会开始逆转而下降。其它信号的确认还是必需的，例如向下跳空星位蜡烛、长身阴烛伴随增大的成交量等。

在下降走势后，倒置锤子可能是一个逆转信号，也能形成一个底部或支撑位。它的长上阴影显示买盘把价位推到在这个时段的最高价，但后来卖盘涌入，把价位降到收盘价，虽然蜡烛本身最后还是阳烛，但是在这个时段卖盘还是拥有一定力量，所以逆转信号必须要有其它信号来确认，例如向上跳空星位蜡烛、长身阳烛伴随增大的成交量等。

融合烛

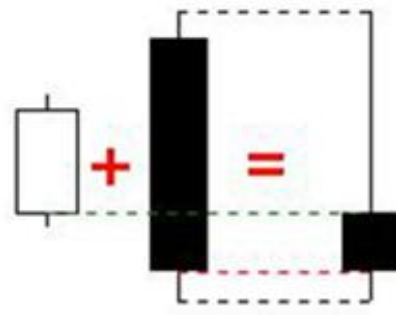
蜡烛图形可以是单根蜡烛，也可以是多烛融合在一起。利用多烛融合来判断市场时可以把融合的多烛视为一根蜡烛，它们的四个数据为：

- 1、 开盘价：第一烛的开盘价
- 2、 收盘价：最后一烛的收盘价
- 3、 最高价：数烛中的最高价
- 4、 最低价：数烛中的最低价



牛势吞噬

锤子

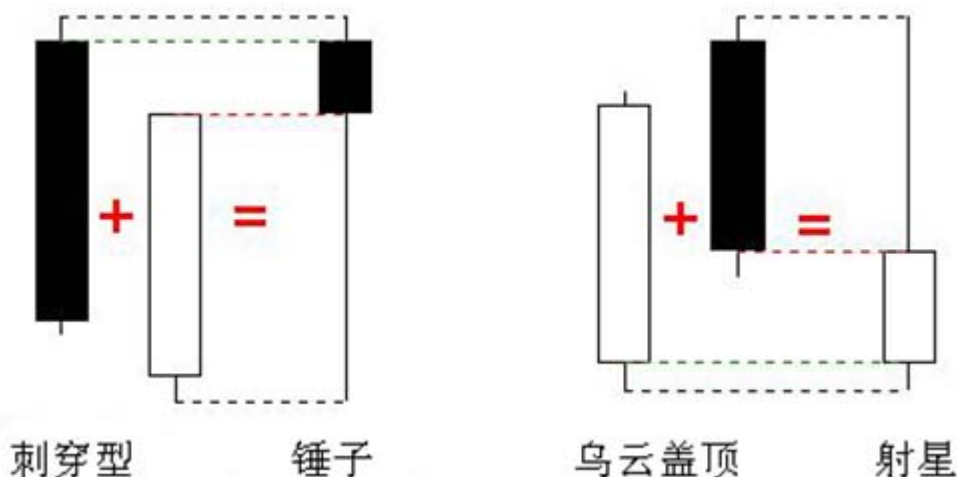


熊市吞噬

射星

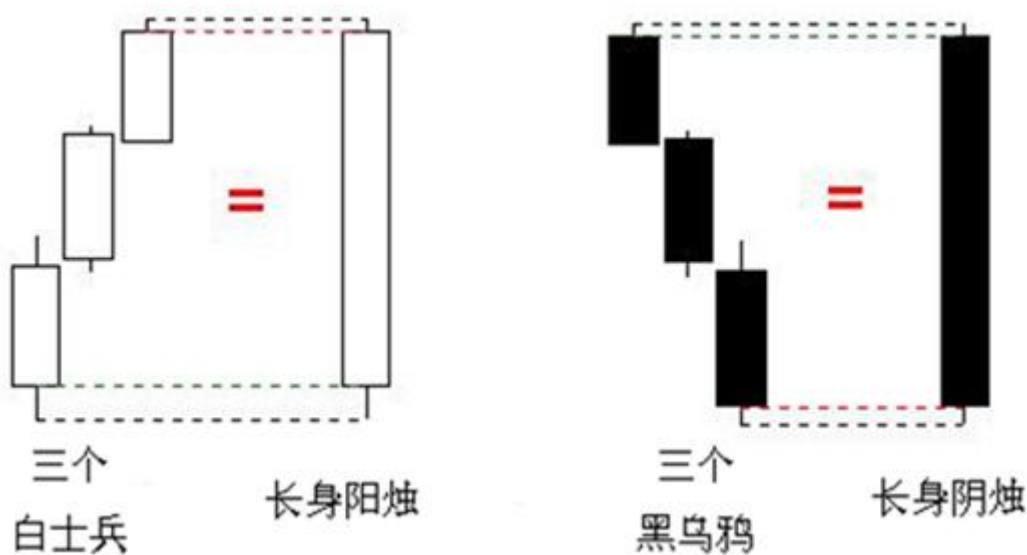
上图显示把二烛融合在一起当成单烛。左边的图形叫做牛势吞噬（Bullish Engulfing），因为前烛是阴烛，后烛是阳烛，而阳烛的长度把阴烛的烛身带阴影全部包含在内了。如果把这二烛融合，根据上列的规则，融合烛的开盘价应该是第一烛（阴烛）的开盘价，融合烛的收盘价应该是第二烛的收盘价。因为第二烛的长度完全覆盖了第一烛，所以融合烛的最高价、最低价就是二烛的最高价、最低价。牛势吞噬二烛融合的结果等于是一根锤子。

上图中的右边的图形是熊势吞噬（Bearish Engulfing），按照上面分析的方法，融合的结果等于是一根射星。



上图中的左边图形叫做刺穿型（Piercing Pattern）。第一烛是阴烛，第二烛是阳烛，但是最低价比第一烛的最低价还要低，最后收盘价超过了第一烛的一半烛身。把这二烛融合起来的结果也等于锤子。

上图中的右边图形叫做乌云盖顶（Dark Cloud Cover）。第一烛是阳烛，第二烛是阴烛，但是最高价比第一烛的最高价还要高，最后收盘价低于第一烛的一半烛身。把这二烛融合起来的结果是射星。



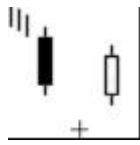
上图中的左边图形叫做三个白士兵（Three White Soldiers）。这个图形是连续三根阳烛。后烛的开盘价没有向上跳空，后烛的收盘价高于前烛的收盘价，而且接近当时段的最高价。

这三烛的融合结果等于一根长身阳烛。

上图中的右边图形叫做三个黑乌鸦（**Three Black Crows**）。这个图形是连续三根阴烛。后烛的开盘价没有向下跳空，后烛的收盘价低于前烛的收盘价，而且接近当时段的最低价。这三烛的融合结果等于一根长身阴烛。

(二) 蜡烛图形的种类

弃婴 Abandoned Baby:



是一种比较少见的逆转图形，他的特点是第二烛是跳空的十字星。然后又向相反的方向跳空后出现第三烛。十字星的阴影必须完全没有接触到第一和第三烛的阴影。

乌云盖顶 Dark Cloud Cover:



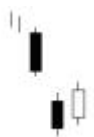
是一种熊市的逆转图形，前烛为长身阳烛，后烛为长身阴烛。后烛的收盘价在前烛烛身的一半以下。

十字星 Doji:



当收盘价和开盘价几乎相同时就形成了十字星。它的上、下阴影长度没有规定，十字星表示买卖双方实力相当，市场没有明确方向。

下肩带跳空 Downside Tasuki Gap:



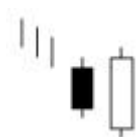
共有三烛，第一烛是长身阴烛，第二烛向下跳空后也是阴烛，第三烛在第二烛的烛身处开盘向下回补缺口成阳烛，但是并没有完全补回，后市继续是下降走势。

蜻蜓十字星 Dragonfly Doji:



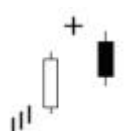
开盘价、收盘价和最高价非常接近或相同的，十字星就是蜻蜓十字星，它经常会出现市场逆转位上。

吞噬图形 Engulfing Pattern:



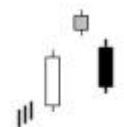
是一种逆转图形。后烛烛身的长度可以把前烛完全包含在内。如前烛是阴烛，则后烛是阳烛，表示走势可能逆转或上升。如前烛是阳烛，则后烛是阴烛，表示走势可能逆转为下降。

十字晚星 Evening Doji Star:



第一烛是长身阳烛，第二烛是向上跳空的十字星，第三烛是阴烛。第三烛的收盘价在第一烛烛身的一半以下，预示走势可能逆转为下降。

晚星 Evening Star:



它和十字晚星非常相似，只是十字星换了短身蜡烛（阴阳皆可），它也预示走势可能逆转为下降。

下将三法 Falling Three Methods:



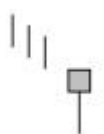
这个图形包括 5 根蜡烛，第一烛是长阴烛，中间三根短身小烛都被包含在第一烛的上、下阴影内，第五烛又是长阴烛，而且最低价比第一烛的还低，此图形表示下将走势还将继续。

墓碑十字星 Gravestone Doji:



开盘价、收盘价和最低价非常接近或相同的十字星就是墓碑十字星，它经常出现在市场逆转位上。

锤子 Hammer:



锤子有一个短的烛身，但是很长的下阴影，上阴影非常短或没有，这是因为开盘后价格曾下探到比较低的位置，但在收盘时又回升到较高的收盘价，锤子必需要和其它信号配合才能决定它的意义。锤子出现在下降走势中。

吊死鬼 Hanging Man:



吊死鬼和锤子几乎一摸一样，唯一区别是它出现在上升走势中。

孕妇 Harami:



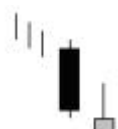
孕妇包括两根蜡烛，后烛的烛身被完全包含在前烛的烛身中，而且前烛为阴烛则后烛为阳烛，前烛为阳烛则后烛为阴烛。

十字孕妇 Harami Cross:



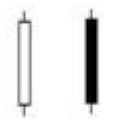
十字孕妇和孕妇一摸一样，唯一的区别是后烛为十字星。

倒置锤子 Inverted Hammer:



倒置锤子有一个短的烛身，但是很长的上阴影，下阴影非常短或没有，这是因为开盘后价格上探到比较高的位置，但在收盘时回落到较低的收盘价，倒置锤子出现在下降走势中，显示走势可能会逆转为上升。

长日 Long Day:



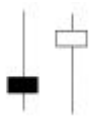
长日显示价格在时段开盘和收盘间波动较大，所以烛身很长。

长腿十字星 Long-Legged Doji:



长腿十字星的上、下阴影都很长，明显的表示市场暂时没有具体方向。

长影 Long Shadows:



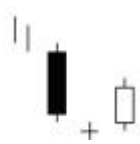
长上阴影、短下阴影的蜡烛表示在这时段中买盘主宰市场，曾把价格抬高，而长下阴影、短上阴影的蜡烛表示在这段中卖盘主宰市场，曾把价格降低。

无影长烛 Marubozo:



无影长烛没有上、下阴影，但烛身很长。月有称它们为光头或秀顶。它们显示出在这个时段中买盘或卖盘完全主宰着市场。

十字晨星 Morning Doji Star:



十字晨星包括三根蜡烛，是一个牛势逆转图形。第一烛是长身阴烛，第二烛是小十字星，上、下阴影都比较短，第三烛是阳烛，第三烛的收盘价超过第一烛烛身的一半以上。

晨星 Morning Star:



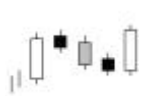
晨星和十字晨星非常相像，也是一个牛市逆转图形。唯一区别是第二烛不是十字星而是短身烛，而且第三烛是向上跳空的长身阳烛。

穿刺线 Piercing Line:



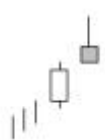
这是一个牛势逆转图形，共有二烛，第一烛是长身阴烛，第二烛在更低价开盘，然后上升到超过第一烛烛身一半时收盘。

上升三法 Rising Three Methods:



这个图形包括 5 根蜡烛。第一烛是长阳烛，中间三根短身小烛都被包含在第一烛的上、下阴影内，第五烛又是长阳烛，而且最高价比第一烛还高，此图形表示上升走势还将继续。

射星 Shooting Star:



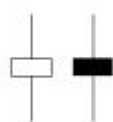
射星和倒置锤子一摸一样，唯一的区别是它出现在上升走势中，显示走势可能会逆转下降。

短日 Short Day:



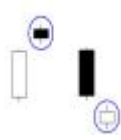
短日显示价格在时段开盘和收盘间波动较小，所以烛身很短。

旋转陀螺 Spinning Top:



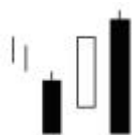
旋转陀螺的上、下阴影都比较长，但烛身很短，显示市场没有明确方向。

星 Stars:



共有二烛。第一烛一般烛身较长，第二烛向上、或向下跳空，似乎非常独立，和前面的价格行为没有关系，第二烛可以是十字星、锤子、射星、旋转陀螺等短身蜡烛。

棍子三明治 Stick Sandwich:



这是一个牛势逆转图形。共有三烛，首、尾二烛为阴烛，中间一烛为阳烛。二阴烛的收盘价必须相等，形成一条支撑线，价格上升的可能性较大。

三个黑乌鸦 Three Black Crows:



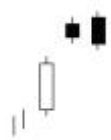
这是个熊市逆转图形，共有三烛，三烛全为长身阴烛，每根阴烛的收盘价几乎都在最低价，而开盘价在前烛的烛身处。

三个白士兵 **Three White Soldiers:**



这是个牛势逆转图形，共有三烛，三烛全为长身阳烛，每根阳烛的收盘价几乎都在最高价，而开盘价在前烛的烛身处。

上跳二乌鸦 **Upside Gap Two Crows:**



这是个熊市逆转图形，共有三烛，第一烛是长身阳烛，第二烛向上跳空是一根短身阳烛，但不是补回缺口，第三烛也是阳烛而且能完全包含第二烛，第三烛的收盘价仍在第一烛之上。

上肩带跳空 **Upside Tasuki Gap:**



共有三烛，第一烛是长身阳烛，第二烛向上跳空后也是阳烛，第三烛在第二烛烛身处开盘向下回补缺口成阳烛，但是并没有完全补回，后市继续是上升走势。

（三）阴阳烛牛势逆转图形

有很多蜡烛图形都是牛势逆转的信号，在这篇文章中介绍了其中最常用的几种。在括弧中的数字是这些图形需要用到的蜡烛根数。

- 牛势吞噬 (Bullish Engulfing) (2)
- 穿透图形 (Piercing Pattern) (2)
- 牛势孕妇 (Bullish Harami) (2)
- 锤子 (Hammer) (1)
- 倒置锤子 (Inverted Hammer) (1)
- 晨星 (Morning Star) (3)
- 牛势弃婴 (Bullish Abandoned Baby)

在解释每一种图形的细节前必须要了解对这些图形通用的一些准则：

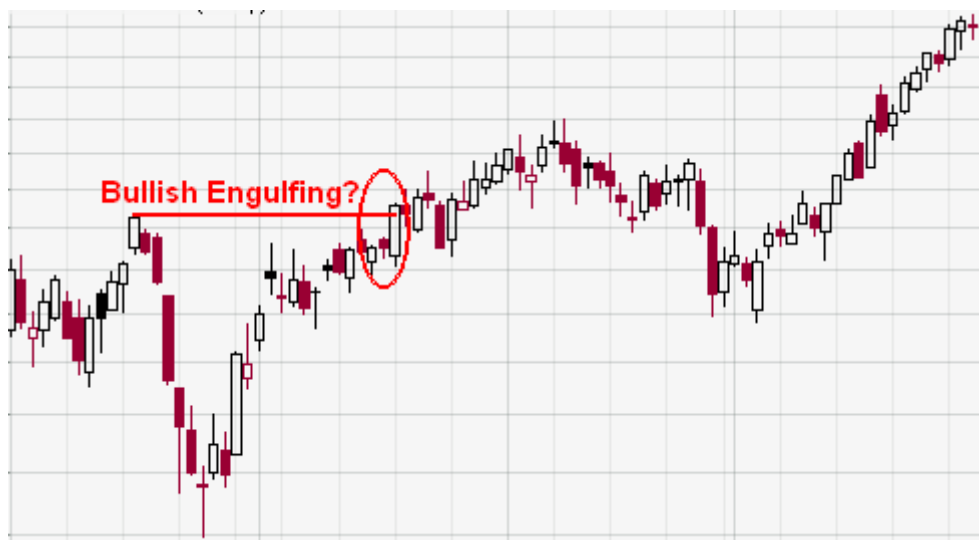
- 大部分图形还需要其它牛势信号的确认
- 牛势逆转是在下降走势中产生的
- 一些其它的技术指标也可配合使用

牛势确认

牛势逆转图形多数需要其它信号的确认。在逆转时表示买盘力量盖过了之前的卖盘力量，但是还不清楚之后有没有新的买盘会把价位推高。如果没有确认，这些图形最多只能作为一个支撑位来参考。牛势确认可以是向上跳空、长身阳烛或成交量增大等。因为蜡烛图形有效时间比较短，所以确认信号最好在 1-3 根蜡烛之内发生。

下降走势

要成为牛势逆转，前面必须先有一个下降走势去逆转，如果之前就是上升走势，那么像牛势吞噬 (Bullish Engulfing) 等图形就不是一个逆转的信号，而是一个继续信号。下图是个例子，在图中的长阳烛和前面的阳烛配合也可以视为是牛势吞噬图形，但是因为之前就是上升走势，所以这是一个继续信号，而不是逆转信号。



下降走势可以用移动平均线、走势线、峰谷分析等来确认：

- 价格在 20 时段指数移动平均线 (EMA) 之下
- 价格在走势线之下
- 每一个峰或谷都比以前的低

上面只是举了些例子，可以有各种变化。有人可能喜欢用比较短的走势，那就可以用10时段的EMA等等。

其它技术指标

蜡烛图形能提供指示短期逆转很好的信号，但是不应该单独使用，其它一些技术指标也应该同时被用来确认走势的逆转，如支撑位（support）、动量（Momentum）、资金流向（Money Flow）等。

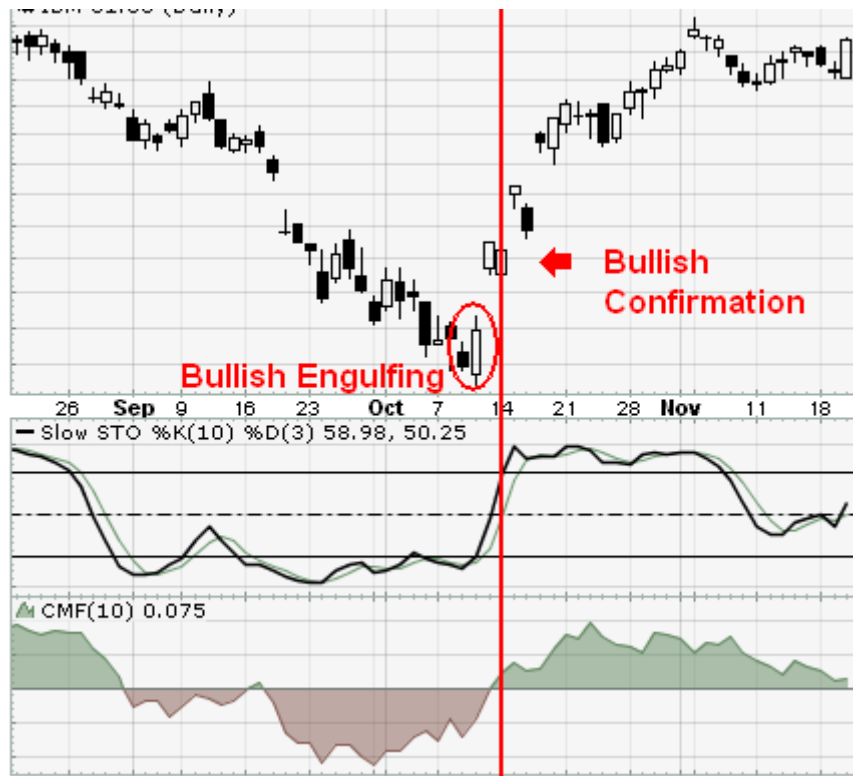
- 1、支撑：在支撑位找逆转信号可以增加可靠度。支撑位可以用移动平均线、斐波那契回调数等等来确认。



50% Correction: 50%回调

- 2、动量：用一些动量指标来确认逆转也可以大大增加可靠度，如指数平滑异同移动平均线指标（MACD）的正背离、随机振荡指标（Stochastic Oscillator）、相对强弱指数指标（RSI）等。
- 3、资金流向：一些和成交量有关的指标也可以增加可靠度，如平衡交易量指标（On Balance Volume）、累积/派发指标（Accumulation/Distribution）、资金流向指标（Money Flow Index）等。

为了进一步增加可靠度，也可以把上述三个指标同时使用。



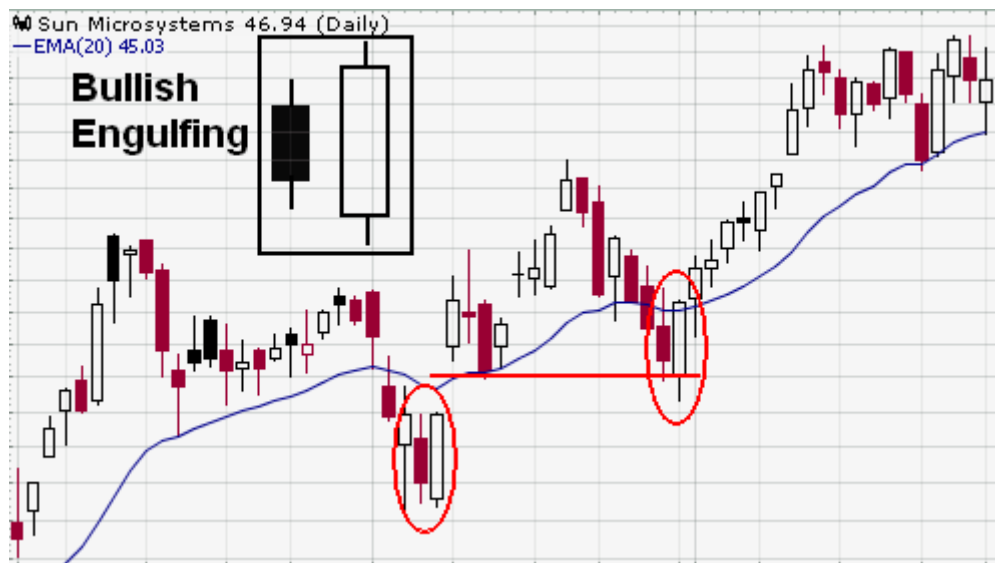
Bullish Confirmation: 牛势确认

Bullish Engulfing: 牛势吞噬

牛势吞噬

牛势吞噬图形包括二根蜡烛，第一根是阴烛，第二根是阳烛。第一烛的长短没有多大关系，但不能是十字星。第二烛应该是长身阳烛，烛身越长表示牛势越强。阳烛最好能连阴影完全包含阴烛，但包含阴影不是必需的。二根蜡烛一般阴影都很短或者没有。

在下降走势后，卖盘还是把最低价压到了一个新低而形成了第一根阴烛和第二烛的最低价，但是后来大量买盘涌入，把价位推到了一个相对比较高的位置，把第一烛包含在第二烛之内，包含得越完整，牛势就越强，但是需要更多的升力来确认逆转。

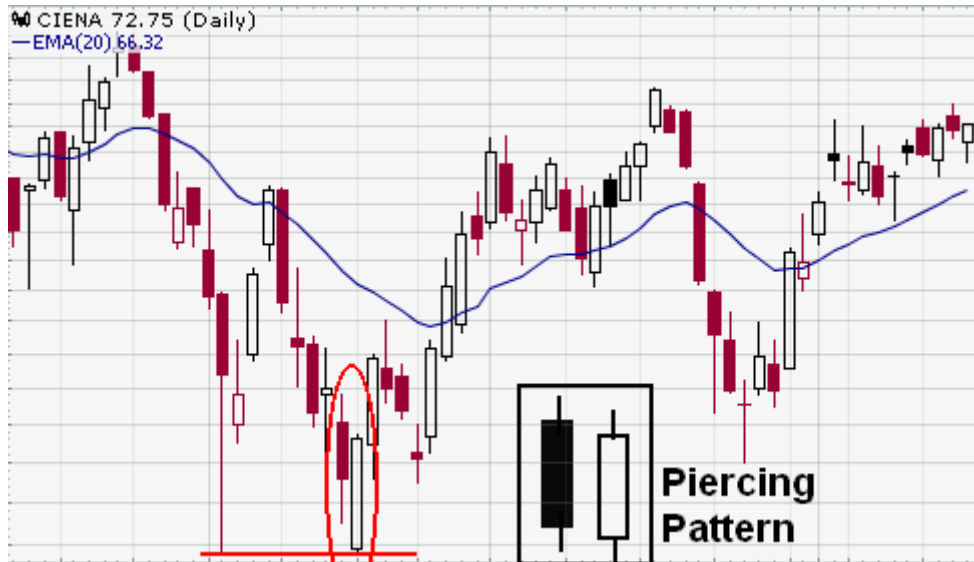


图中是牛势吞噬图形

穿透图形

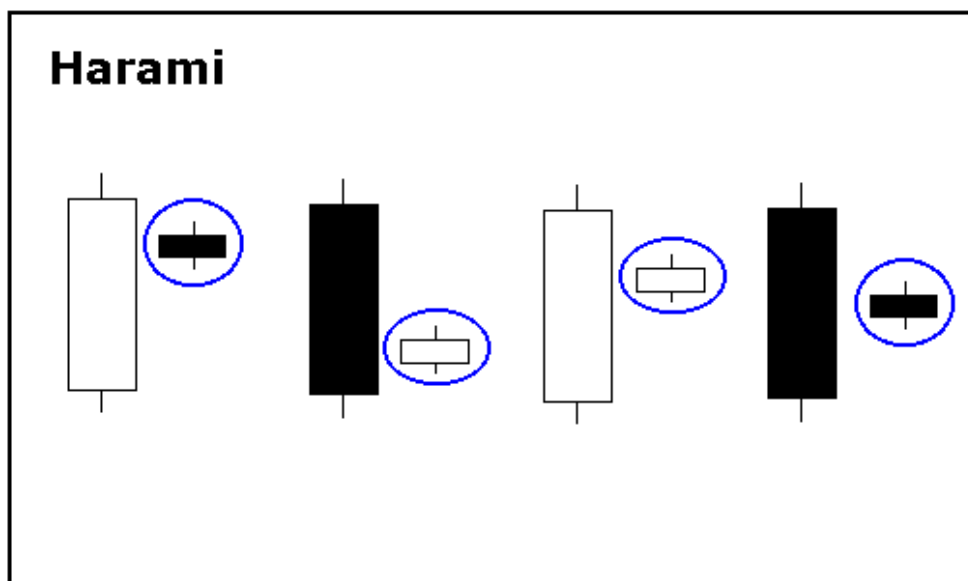
穿透图形包括二根蜡烛，前烛为阴烛，后烛为阳烛。二烛的烛身都应较长，上、下阴影却很短或没有，但阴影的长短不是必需条件。阳烛的开盘价应在阴烛的收盘价之下，收盘价应超过阴烛烛身的一半。如果收盘价没有超过阴烛烛身的一半，虽然也可能是一个逆转信号，但不太可能就此产生一个上升走势。

和牛势吞噬一样，大量卖盘把价位压到前烛的收盘价和后烛的开盘价，但是后来买盘的力量把价位收在超过前烛烛身的一半处。这个图形也需要更多的升力来确认逆转。

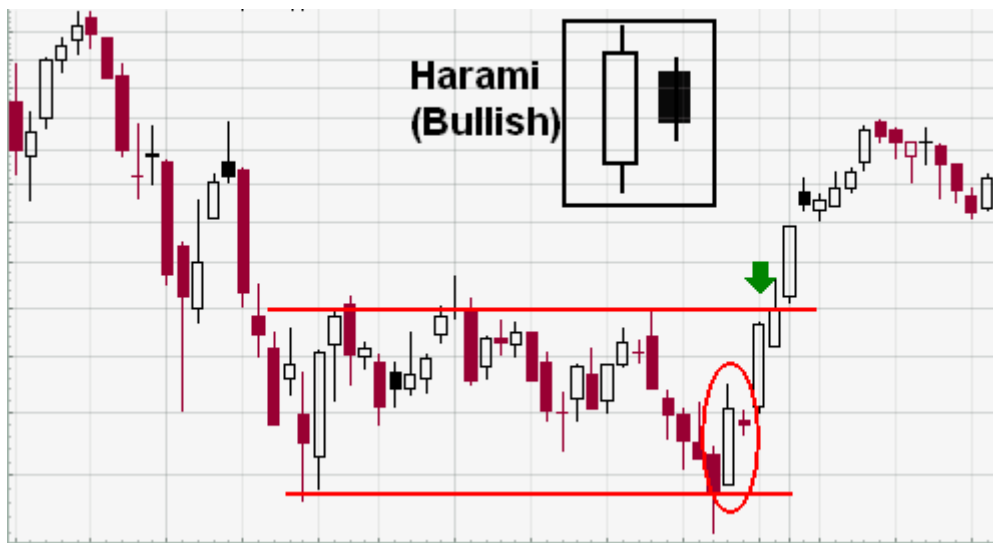


牛势孕妇

牛势孕妇包括二根蜡烛。前烛是长身烛，后烛很短，被完全包含在前烛内。前后烛共有四种组合：阳烛/阳烛、阳烛/阴烛、阴烛/阳烛和阴烛/阴烛。它们是牛势或熊势信号和图形本身无关，因为都是一样的，而是和之前的走势有关，孕妇图形被认为是牛势信号如果前势是下降的，被认为是熊势信号如果前势是上升的。孕妇图形中第二烛的短小身形是一个逆转的信号，如果第二烛是十字星则逆转可能性更大。



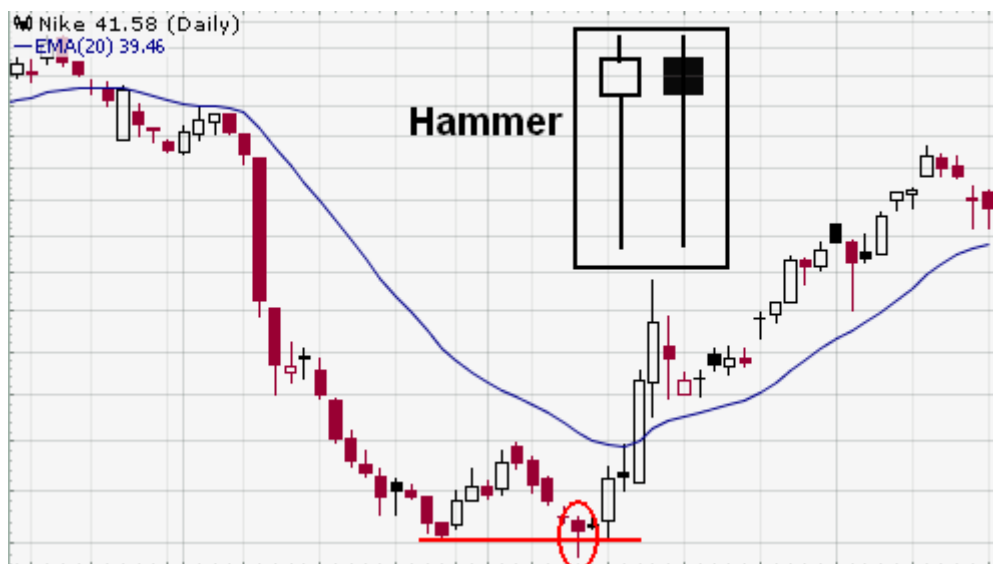
孕妇图形的二烛虽然可以有 4 种组合，但是阳/阴和阳/阳组合的牛势更强一些。它们出现的机率也比较高。在一次下降走势后出现的阴/阴和阴/阳孕妇图形也可以被看作是牛势，但没有前者强烈。



锤子

锤子是单根蜡烛，可以是阳烛，也可以是阴烛。它的烛身很短，上阴影也很短或没有，但下阴影很长，至少是烛身的二倍长度，所以最高价和最低价之间的距离相对较大，所谓相对是指和前面 10-20 根蜡烛相比。

在一个下降走势后，锤子较长的下阴影表示卖盘的力量还存在，但是强有力的收盘价表示买盘在后来又主控了市场。锤子需要更多的升力来确认逆转。倒置锤子的作用和锤子是一样的。

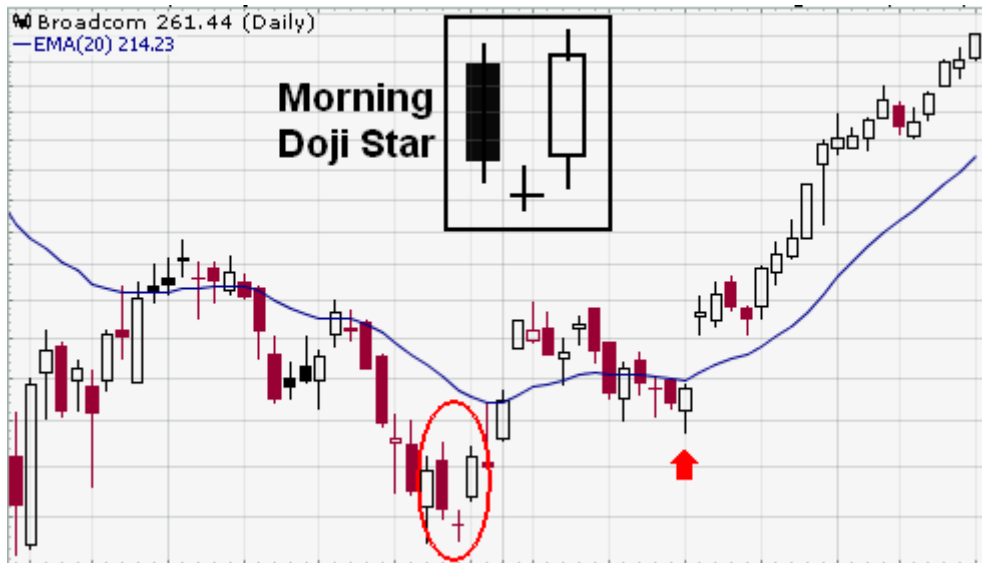


晨星

晨星包括三根蜡烛，第一烛是长身阴烛。第二烛是向下跳空的短身阴烛或阳烛，也可

以是十字星。如果是十字星就叫做十字晨星。第三烛是长身阳烛。

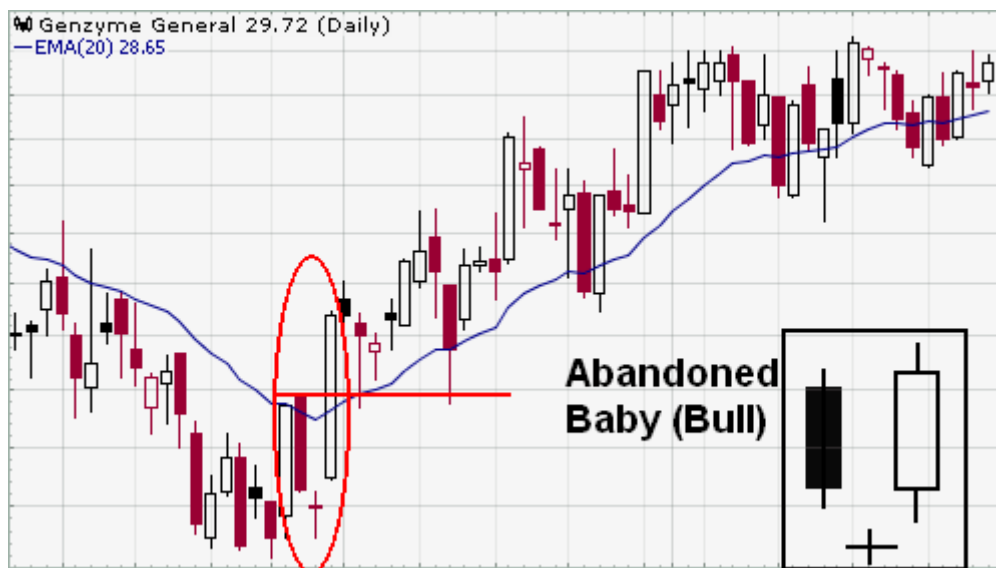
第一根阴烛表示卖盘还在主宰市场，第二烛向下跳空更加证明了卖盘的力量。但是短烛身又显示了市场方向没有那么明显，有可能会逆转。如果是十字星，则逆转的机会更大。第三根长身阳烛证实了走势已向上逆转。



牛势弃婴

弃婴和十字晨星非常相似，也包括三根蜡烛。第一烛是长身阴烛，第二烛是向下跳空的十字星，第三烛是向上跳空的长身阳烛。

弃婴和十字晨星的不同处在于第三烛是向上跳空的。第一烛和第二烛之间的跳空表示卖盘压力仍然强大，但是第二烛的收盘价和开盘价一样成为十字星，表示压力已经减弱了。到第三烛向上跳空并且成为长身阳烛证明了走势已经上升了。而且不需要其它的信号来确认。



(四) 阴阳烛熊势逆转图形

有很多蜡烛图形都是熊势逆转的信号，在这篇文章中介绍了其中最常用的几种，在括弧中的数字是这些图形需要用到的蜡烛根数。

- 熊势吞噬 (Bearish Engulfing) (2)
- 乌云盖顶 (Dark Cloud Cover) (2)
- 射星 (Shooting Star) (1)
- 熊势孕妇 (Bearish Harami) (2)
- 晚星 (Evening Star) (3)
- 熊势弃婴 (Bearish Abandoned Baby) (3)

在解释每一种图形的细节前必须要了解对这些图形通用的一些准则：

- 大部分图形还需要其它熊势信号的确认
- 熊势逆转是在上升趋势中产生的
- 一些其它的技术指标也可配合使用

熊势确认

熊势逆转图形可以是单独也可以是多烛，它们多数都需要其它信号的确认，如果没有确认，它们最多只能作为阻力位来参考。确认信号可以是向下跳空、长身阴烛或增大的交易量等。确认信号最好在 1-3 个时段内出现。



上升趋势

要成为熊势逆转，前面必须先有一个上升走势去逆转，否则就变成下降走势继续的信号。

上升走势也可以用移动平均线、趋势线、峰谷分析等工具来确认。

其它技术指标

蜡烛图图形能提供指示短期逆转很好的信号，但是不应该单独使用，其它一些技术指标也应该同时被用来确认走势的逆转，如阻力位（Resistance）、动量（Momentum）、资金流向（Money Flow）等。



为了进一步增加可靠度，也可以把三个指标同时使用。



熊势吞噬

熊势吞噬图形包括二根蜡烛，前烛是阳烛，后烛是阴烛。阳烛的长短没有多大关系，但不能是十字星。后烛应该是长身阴烛，烛身越长则熊势越强。阴烛最好能连阴影完全包含阳烛，但包含阴影不是必需的。二根蜡烛一般阴影都比较短或者没有。



乌云盖顶

乌云盖顶图形包括二根蜡烛。前烛为阳后烛为阴。两烛烛身都较长，阴影较短或没有，但对阴影的要求不一定需要。阴烛开盘价应在阳烛收盘价之上，收盘价应低于阳烛一半烛身，如没有超过一半，也可被认为是逆转，但够不了熊势。

和熊势吞噬一样，剩余的买盘把价格向上跳空成为阴烛的开盘价，但是接着卖盘就开始涌入，把收盘价将到阳烛烛身的一半以下，这个图形需要更低的价格来确认逆转。

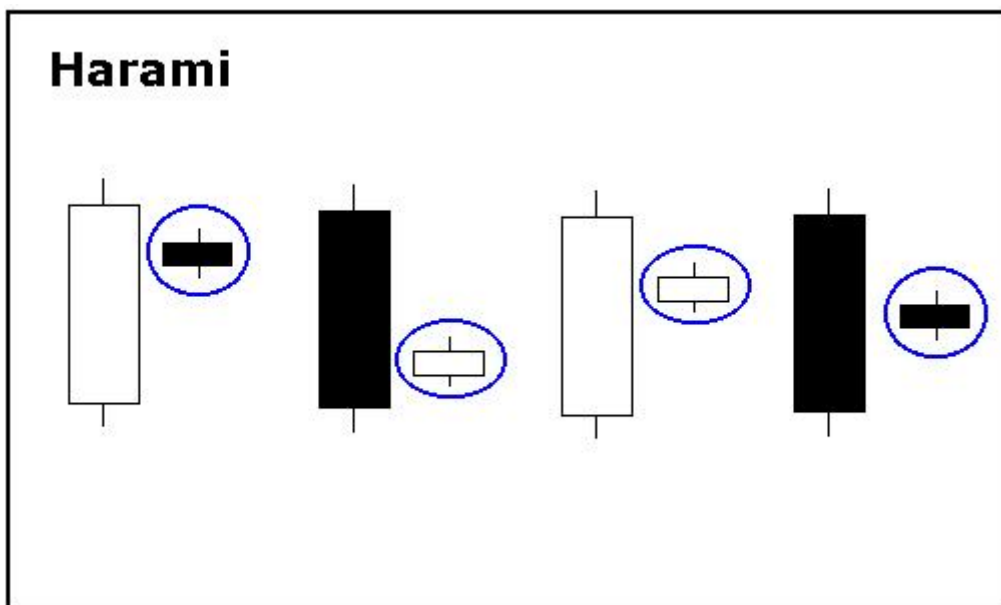


射星

射星是单烛图形，阴烛、阳烛都可以。射星的烛身很短，下阴影也能短或没有，但上阴影很长，上阴影的长度至少是烛身的二倍以上。最高价和最低价之间的距离相对比较大。这里相对指的是和前面 10-20 根蜡烛相比，射星最好处在星位。



熊势孕妇



孕妇两根蜡烛有四种阴阳组合，但是阴/阳和阴/阴组合的熊势强一些，在上升走势后，这二种组合比较少见，但是阳/阴、阳/阳组合也可被看作是熊势孕妇图形。



晚星

晚星包括三根蜡烛。第一烛是长身阳烛。第二烛是向上跳空的短身阴烛或阳烛，也可以是十字星，如果是十字星就叫做十字晚星。第三烛是长身阴烛。



熊势弃婴

熊势弃婴也包括三根蜡烛，第一烛是长身阳烛。第二烛是向上跳空的十字星。第三烛是向下跳空的长身阴烛。



以上内容更详细的解释可以参阅“阴阳烛牛势逆转图形”。

（五）阴阳烛图和阻力位

单烛或多烛都有可能被用来指示阻力位。这可以在上升走势中的一个新的阻力位，或者确认以前的阻力位。当市场价格在一个范围内波动时，阴阳烛图能帮助交易者在阻力位处卖，在支撑位处买。下列是一部分的阴阳烛图形，可以用来识别或确认阻力位。如果它们也是熊势逆转图形则在名称后面用（R）表示。

- 熊势吞噬（Bearish Engulfing）(R)
- 熊势孕妇（Bearish Harami）(R)
- 乌云盖顶（Dark Cloud Cover）(R)
- 十字星（正常、长腿、墓碑）(Doji, Normal, Long Legged, Gravestone)
- 晚星或熊市弃婴（Evening Star or Abandoned Baby）(R)
- 吊死鬼（Hanging Man）(R)
- 长身阴烛或无影长身阴烛（Long Black Candlestick or Black Marubozu）
- 射星（Shooting Star）(R)
- 旋转陀螺（Spinning Top）
- 三只黑乌鸦（Three Black Crows）(R)

熊势逆转图形表示买盘突然被卖盘替代，这种突然逆转显示了供应量的增加，所以可能形成了阻力位。

吊死鬼、长身阴烛和无影长身阴烛等显现了卖盘的压力，而不一定是逆转。在一个上升走势后，吊死鬼的长下阴影表示当时段的卖盘力量最终被买盘所取代，虽然收盘价比较低，但是卖盘是否有能力把价格压得更低却是个问题。长身阴烛和无影长身阴烛表示比较持久的卖压在当时段中几乎从头到尾在降低价格，所以卖盘压力远大于买盘，因此非常可能建立了一个阻力位。

十字星和旋转陀螺表示在当时段市场没有明确方向，买、卖双方的力量比较均等。它们不是逆转图形。在一个上升走势中，如果走势要得到继续，买方必须要愿意付出更高的价格，而价格的僵持表示他们可能没有这种医院，所以非常可能也形成了一个阻力位。

下面列出了几个阻力位的图形：



十字星阻力位



乌云盖顶阻力位



射星阻力位

(六) 阴阳烛图和支撑位

支撑位和阻力位相反，但形成的原理是一样的，只是方向相反而已，所以很多能形成支撑位的蜡烛图形和能形成阻力位的图形是一样的，只不过一个是牛势，一个是熊势。下面列出了一些能形成支撑位的常见图形，其中如果也能形成逆转的则在名称后面用（R）表示。

- 牛势吞噬（Bullish Engulfing）（R）
- 牛势孕妇（Bullish Harami）（R）
- 十字星（正常、长腿、蜻蜓）（Doji, Normal, Long Legged, Dragonfly）
- 锤子（Hammer）（R）
- 倒置锤子（Inverted Hammer）（R）
- 长身阳烛或长身无影阳烛（Long White Candlestick or White Marubozu）
- 晨星或牛势弃婴（Morning Star or Bullish abandoned Baby）（R）
- 穿透图形（Piercing Pattern）（R）
- 旋转陀螺（Spinning Top）
- 三个白士兵（Three White Soldiers）（R）

有关这些图形的解释可以参阅“阴阳烛图和阻力位”。

下面列出了几个支撑位的图形：



十字星支撑位和阻力位



牛势吞噬支撑位



锤子支撑位和阻力位

(七) 更多阴阳烛图形和交易策略

我们经常可以利用阴阳烛图形在一瞬间洞察价格行为，但是基本阴阳烛图形也会经常产生一些假信号。在本文中将为介绍另外一些准确性比较高的图形，也会探讨怎么利用它们和缺口结合起来组成能盈利的交易策略。

岛形逆转图形(Island Reversal pattern)

岛形逆转图形是较强的短期逆转指标。岛形是指单根或多根蜡烛向上或向下跳空，之后又向下或向上跳空开始一个短期的逆转走势。如果逆转后是下降走势则称为岛形顶 (Island Top) .如果逆转后是上升走势则称为岛形底 (Island Bottom) .



开仓：在产生岛形时表示市场没有明确方向，之后价格反向跳空走势开始逆转，这是开仓的好时机。强烈的逆转信号要符合以下条件：

1. 岛形前有些较长的走势。
2. 单烛岛形逆转程度比多烛强，最强是十字星。
3. 在产生岛形时成交量增加。

平仓：一般情况下岛形逆转都比较强烈，但是不一定是中期甚至长期的，所以应该及时平仓，尤其当下一烛补回缺口时，岛形图形就不成立，更应立刻平仓。

岛形图形还有些应该注意的地方：

1. 这种图形很多时候是由新闻产生的，尤其是在短时间内相互矛盾的新闻。
2. 成交量会加速开始的逆转和后来的结束。
3. 岛形逆转图形经常是“趋势杀手”。

钩子逆转图形（Hook Reversal pattern）

钩子逆转图形是短到中期的逆转指标。他和吞噬图形类似，当前烛的最高价比前一烛的最高价低，最低价比前一烛的最低价高。下面两图分别为牛市和熊势钩子图形。

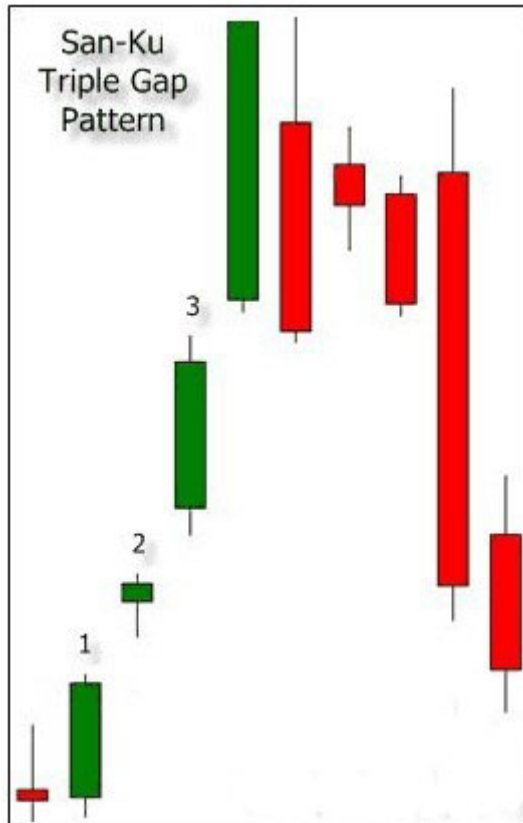


开仓：先要确定钩子图形，前后烛应该互为阴阳。在确定后可依势开仓。如果之前的走势越强，在产生钩子图形时的交易量增加越多，则逆转的力量越大。

平仓：如果钩子图形的下一烛又回复以前的趋势，则钩子图形不成立，应该立刻平仓，否则也应该及时平仓，因为逆转趋势很少能持续 8-10 根蜡烛的时候。

缺口图形 (San-Ku pattern)

这个图形预期走势会逆转，也就是他不能指出明确的逆转点，而是预测逆转将可能会发生。三缺口图形就是在比较强劲的走势中连续出现三个缺口。下图是一个例子：

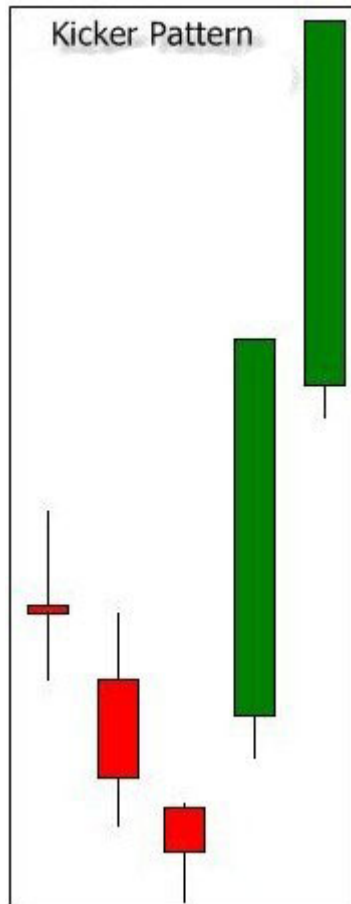


开仓：因为这个图形并没有指标立即的逆转，只是预测在以后某一时间可能有逆转，所以最好和其它技术指标一起使用。如相对强弱指数指标 (RSI), 指数平滑异同移动平均线指标 (MACD) 等。

平仓：一般在等三个缺口出现不久后就会有逆转，但是如果出现的是突破，则这个图形不成立，应该立即平仓。

踢者图形 (Kicker patter)

这个最有效，最强劲的阴阳烛图形之一。这个图形包括两根蜡烛，后烛强烈扭转前烛的走势。如下图



开仓：踢者图形经常出现在重要新闻公布后，属于基本面的变化。最好前、后烛之间有缺口，交易量又增大。

平仓：这个图形应该引发走势的立即逆转，如果走势变成横向发展，甚至回去原来方向，则应立即平仓。

缺口和阴阳烛图形

当缺口结合阴阳烛图形和交易量能产生非常可靠的信号。下面是使用方法：

1. 找到突破口（Break outs）
2. 确认这是个有意义的突破口，而且交易量增大。
3. 当缺口出现后辨认出逆转的阴阳烛图形（如上述的图形），图形通常会在几根蜡烛后出现，尤其在一个较长走势后出现的十字星之类方向不明确的图形。

4. 当逆转出现时建仓

用逆转来交易比较危险，因为这是逆转而为，所以止损应该定得比较小。交易前要确定的所有条件都应该符合。

(八) 用寿司卷找出市场逆转点

市场称找出价格顶和底的努力为“接住掉下的刀子”。可见这是个难度很高的行为，一般都不会被推荐使用，但是有一个方法可以降低它的危险性。

Mark Fisher 在他的“逻辑性交易者”(The 10-gical Trader) 译本中讨论了如何找出可能的顶和底，它们虽然和头肩型，双顶/双底、三顶/三底等图形的目的一样，但是 Fisher 的办法能更早给出信号，能更早地发现现存走势的逆转。

其中，一个方法叫做“寿司卷”，总共包括最少十根蜡烛。前面五根或更多蜡烛在一个比较小的范围内波动，后面五根或更多蜡烛的范围比较大，有点像吞噬图形，但是不是针对单烛的，而是把五根蜡烛当成一根，所以后五根吞噬了前五根。Fisher 在举的例子中用了 10 分钟图，但是时段不是固定的，例如长期交易者就可以用天图。最好的方法是在不同时间段的图表中找出最少十根能符合寿司卷的蜡烛，然后根据时段的长短在决定交易的长短。

如果在一个下降走势中出现寿司卷则应该是一个很好的做卖单机会，或者至少应该把手上的买单平了。

下图中的寿司卷图形用二个连续的长方框表示。后框的高度完全包含了前框，粉红色线是趋势线。左边的寿司卷在一个上升的趋势中出现，后来就逆转成下降，所以应该做卖点 (sell) ,右边的寿司卷则应该做买单 (Buy)。当价格突破趋势线时是一个很好的开仓机会，如果是卖单，那么后框的上边沿是一个很好的止损位，如果是买单，那么后框的下边沿是一个很好的止损位。



不管用十分钟图或周图，这个逆转系统都比较有效，但是要记住，如果单独用一个指标经常会出错，所以技术面分析的很重要的一准则是必须要有确认。一个交易策略如果有其它技术指标的确认，会大大增加它的可靠性。找出顶和底的难度的确很高，所以我们最少要用趋势线等工具来确认逆转，一定要用止损来控制风险。在实际使用中相对强弱指数指标 (RSI) 是一个很好的辅助工具，尤其是当价格和指标背离时。下图中 1 位是负背离，2 位是正背离



(九) Heiken-Ashi 烛图

这是另外一种蜡烛图，虽然看起来和一般的阴阳烛图很相似，但是它们计算方式上有着基本的不同。阴、阳烛图标示一个时段的开盘价（O）、收盘价（C）、高价（H）和低价（L）。Heiken-Ashi 烛图也有这 4 个价位，但是计算方式不同，而且不像阴、阳烛图中每根蜡烛都是独立的，和前面没有联系，它的每根蜡烛和前一烛是联系起来的。

Heiken-Ashi 烛四个价位的计算公式如下：

- 1、 开盘价=（前烛 O+前烛 C）/2
- 2、 收盘价=（O+C+H+L）/4
- 3、 高价=最高值（H,O,C）
- 4、 低价=最低价（L,O,C）

在计算开盘价时要用到前烛的开盘价、收盘价，而收盘价、高价、低价都会用到开盘价，所以也都受前烛的影响。所以 Heiken-Ashi 烛图比阴、阳烛图慢，它的信号延迟了，就像用移动平均线来交易时的情况一样。但是延迟也有一定的好处，例如当交易像 GBPJPY 这样波动较大的货币对时，可以避免一些用假信号来交易的错误。下图是个例子：



上半图是 Heiken-Ashi 烛图，下半图是阴阳烛图。在阴阳烛图中标示 1, 2 的蜡烛是个卖单信号，但是 Heiken-Ashi 的 1, 2 烛却不是，要等到第三烛才是。所以有 1 到 2 根蜡烛的延迟。

如果用阴阳烛图交易，当第 3 烛跌破第 2 烛的低价时是个建立卖盘的好时机，但是用 Heiken-Ashi 烛图交易时要等到第 4 根完成后才能确定机会。

阴阳烛图中的 5, 6, 7, 8 烛也显示了一个很好做卖单的机会，当第 9 烛跌破第 8 烛的低价时是实际开仓的价位，但是在 Heiken-Ashi 烛图中，要等 9 烛完成，然后等后面的烛跌破第 9 烛的低价时才建仓。

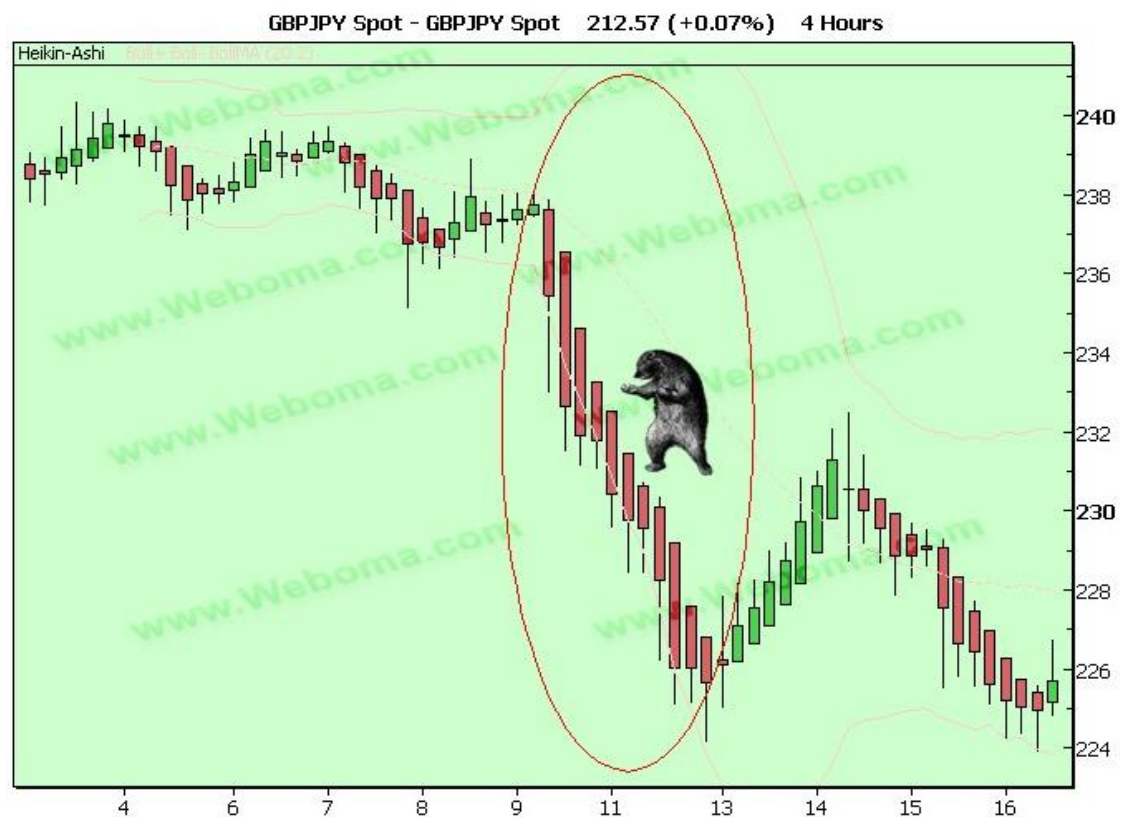
可以明显看出阴阳烛图比 Heiken-Ashi 烛图快，而且只要交易方向正确，获利能力比较强，那么为什么还要用后者呢？第一就是因为刚才说的慢的图表可以过滤掉一些假信号，准确率比较高。第二是因为 Heiken-Ashi 没有很多图形，比较容易解读。

如何解读 Heikin-Ashi 烛图

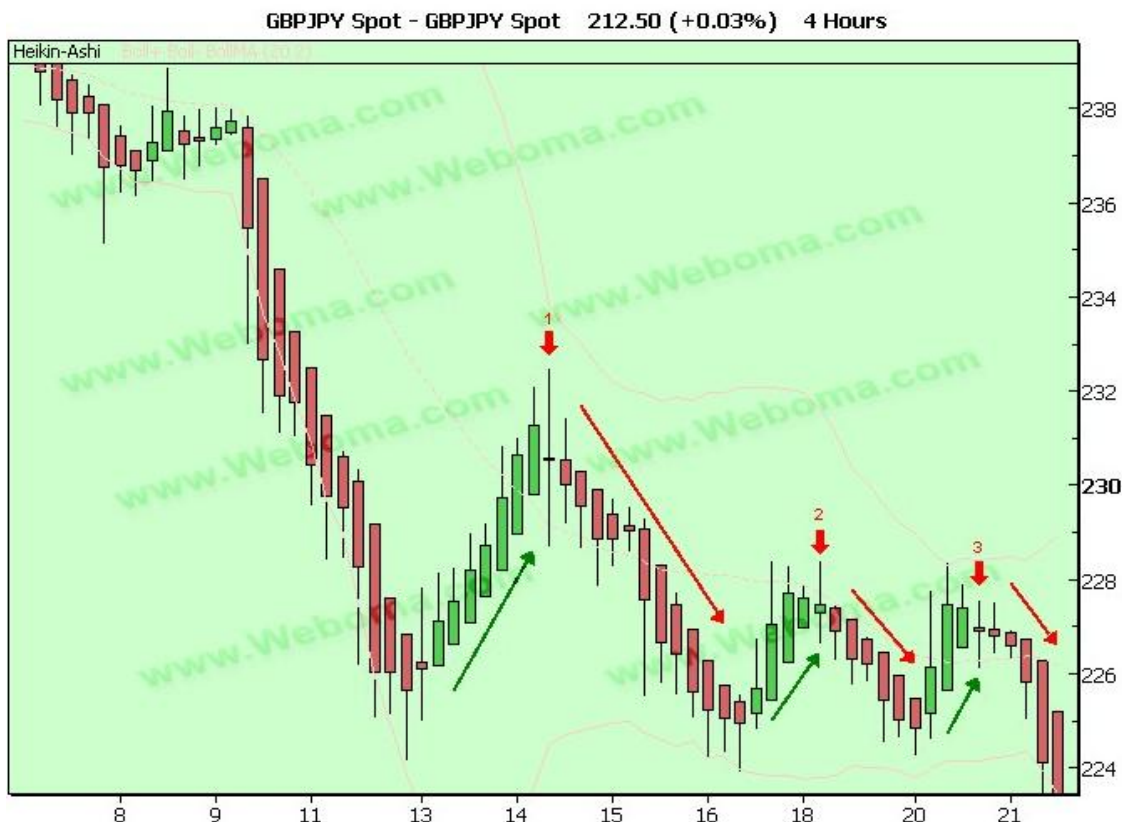
- 1、牛势烛：有着较长烛身和上阴影，但是没有下阴影，这是牛势最强的烛。下阴影加长、烛身减短，显示牛势减弱。牛势烛多用白色或绿色等表示。



- 2、熊势烛：有着较长烛身和下阴影，但是没有上阴影，这是熊势最强的烛。上阴影加长、烛身减短，显示熊势减弱。熊势烛多用红色表示。



3、逆转烛：有点类似阴阳烛图中的十字星或旋转陀螺，上、下阴影都比较长，但烛身很短。



用 Heiken-Ashi 烛图的一个交易系统

有些人单独使用 Heiken-Ashi 烛图进行交易，但是由于它的延迟性，所以只适合于波动大的市场，而且也适合超短线或短线交易。它不适合用长时段的图表，如 4 小时图、天图等，因为参考这些图表来开仓时可能已经太晚了，走势已经过去了。

Heiken-Ashi 烛图最好和其它指标一起使用以增加可靠性。这个交易系统的例子是用 Heiken-Ashi 烛图、阴阳烛图和随即振荡指标，参数为 (14, 7, 3)。买单的条件是随机振荡指标的快线和慢线都从超卖区向上升，Heiken-Ashi 烛图和阴阳烛图都显示逆转。卖单的条件是随机震荡指标的快线和慢线都从超买区向下降，Heiken-Ashi 烛图和阴阳烛图都显示逆转。下图是个 2 分钟图的例子，有二次卖单机会和一次买单机会：



下图是个 5 分钟图的例子，有一次卖单的机会：



下图是个 15 分钟图的例子，有一次买单和一次卖单机会：

